

Warszawa, 18 czerwca 2024 r.

ETAP 1

ODPOWIEDZI NR 8

Dotyczy postępowania nr 33/PN/2024 na wybór Generalnego Wykonawcy trzeciego etapu inwestycji pod nazwą „Młoda Białołęka 3”, polegającej na budowie zespołu budynków mieszkalnych wielorodzinnych z garażami podziemnymi z przyległą infrastrukturą, zielenią oraz częścią drogi dojazdowej, zlokalizowanych przy ul. Geodezyjnej w Warszawie, dzielnica Białołęka oraz uzyskania decyzji pozwolenia na ich użytkowanie

W związku z ogłoszeniem ww. postępowania Zamawiający otrzymał pytanie od podmiotu potencjalnie zainteresowanego udziałem w postępowaniu. Treść wraz z odpowiedzią zamieszczona została poniżej:

Pytanie 98:

Proszę o informację jak mają być wykończone posadzki w schowkach w przyziemiu? Czy przyjąć w ofercie wykończenie z żywicy epoksydowej gr. 1,5 mm czy gres?

Odpowiedź 98:

Zamawiający informuje, że w pomieszczeniach technicznych występujących w poziomie przyziemia posadzki należy wykończyć gresem technicznym a w poziomie garażu posadzki wykończone są żywicą epoksydową jak w odp. 56 i 87. Takie same wykończenie posadzek dotyczy również komórek lokatorskich i innych pomieszczeń technicznych. Gres techniczny tylko na posadzce na ścianach cokół wykonany z tego samego gresu. NOWA GALA SP14 30x30cm.

Pytanie 99:

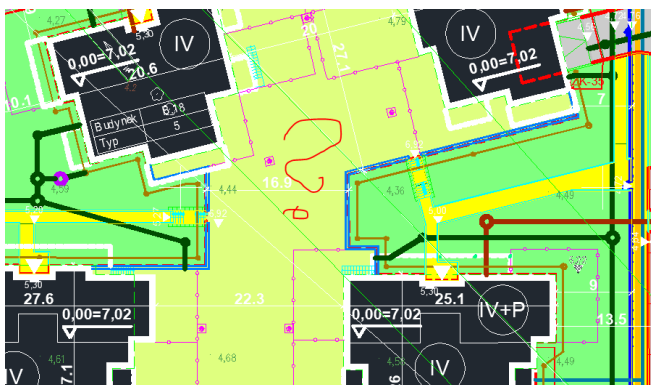
Proszę o określenie, które ściany mają być żelbetowe w zespole XIII, budynki 18 i 19; tak jak zostało oznaczone to dla budynku 16 – budynki 18 i 19 odbiegają kształtem od pozostałych.

Odpowiedź 99:

Zamawiający wyjaśnia, że należy przyjąć ściany żelbetowe jak dla budynku 16.

Pytanie 100:

Proszę o informację czy na stropie garażu zespołu XIII, ma zostać ułożona nawierzchnia chodnika. Na poniższym wycinku brak wrysowanej nawierzchni.



Odpowiedź 100:

Zamawiający wyjaśnia, że należy przyjąć 40m chodnika o szerokości 1,5 m na stropie garażu.

Pytanie 101:

Proszę o potwierdzenie, że na stropach garażu, wokół budynków ma znajdować się opaska żwirowa szerokości 50 cm z obrzeżem betonowym.

Odpowiedź 101:

Zamawiający wyjaśnia, że należy przyjąć opaskę o szerokości 50cm z obrzeżem betonowym. Jak w poziomie przyziemia.

Pytanie 102:

Ze względu na brak szczegółowego projektu aranżacji terenu. Proszę o informację, jaką ilość powierzchni należy ująć w pozycji TES 15.5.1 – Nawierzchnia żwirowa pod ławkami na gruncie; 15.5.2 - Nawierzchnia żwirowa pod ławkami na stropie. Czy należy przyjąć ilość analogiczną jak dla etapu II podobnie jak w odpowiedzi nr 33?

Odpowiedź 102:

Zamawiający wyjaśnia, że należy przyjąć ilości z projektu etap II pokazane na rys. ALN_Etap_II_Aranżacja terenu_2022.

Pytanie 103:

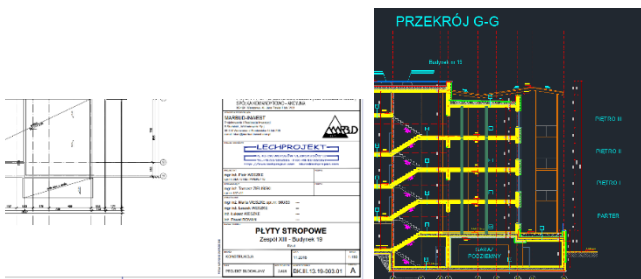
Proszę o udostępnienie projektu PZT uzupełnionego o oprawy oświetlenia terenowego przy chodnikach oraz na stropie garażu. Bądź podanie jaką ilość i typ oświetlenia należy przyjąć na tym etapie postępowania.

Odpowiedź 103:

Zamawiający informuje, że należy przyjąć ilość opraw pokazanych na rysunku ALN_Etap_II_Aranżacja terenu_2022.

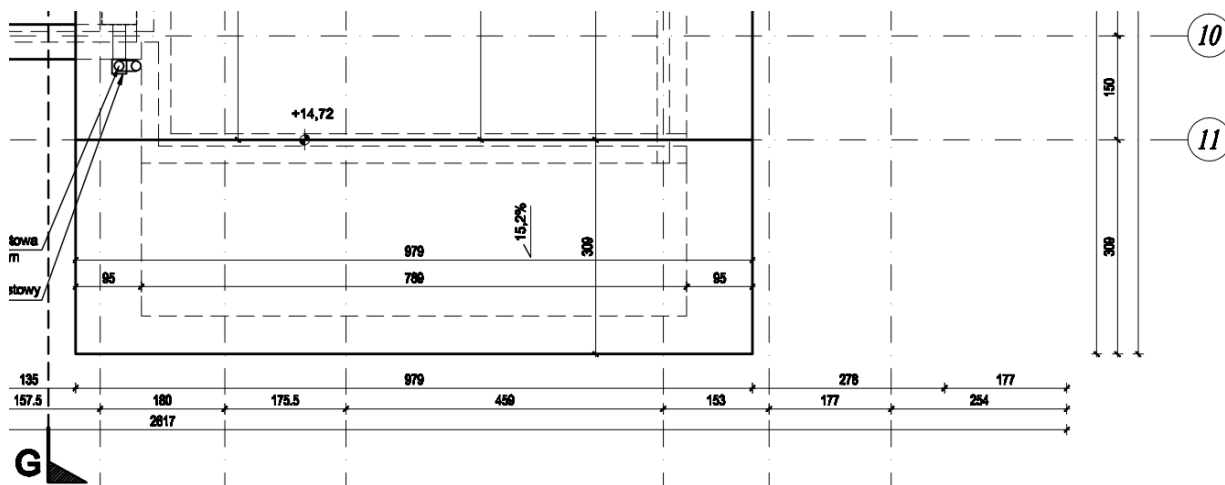
Pytanie 104:

Proszę o wyjaśnienie rozbieżności pomiędzy architekturą, a konstrukcją w zespole XIII. W budynku 19 – według konstrukcji nad ostatnią kondygnacją jest daszek żelbetowy 16-18 cm w spadku, natomiast według architektury jest dach w konstrukcji drewnianej w spadku 15,2%.



Odpowiedź 104:

Zamawiający informuje, że należy przyjąć dach pokazany na rysunkach architektury BK-3-13-19-003-01A.

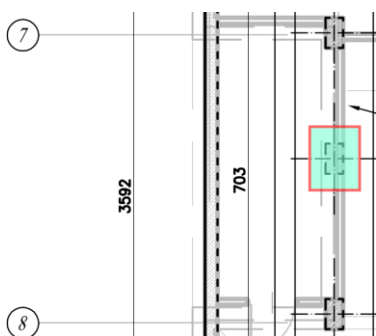


Pytanie 105:

Proszę o wyjaśnienie rozbieżności między konstrukcją a architekturą – na rzucie architektury brakuje słupa między osiami 7-8/C-D w zespole X.

Odpowiedź 105:

Zamawiający informuje, że do oferty należy przyjąć wykonanie słupa żelbetowego.

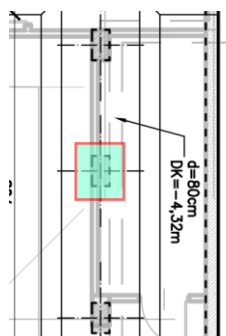


Pytanie 106:

Proszę o wyjaśnienie rozbieżności między konstrukcją a architekturą – na rzucie architektury brakuje słupa między osiami 7-8/K w zespole XI.

Odpowiedź 106:

Zamawiający informuje, że do oferty należy przyjąć wykonanie słupa żelbetowego.



Pytanie 107:

Proszę o wyjaśnienie rozbieżności między konstrukcją a architekturą – na rzucie architektury brakuje słupa między osiami 7-8/C w zespole XII.

Odpowiedź 107:

Zamawiający informuje, że do oferty należy przyjąć wykonanie słupa żelbetowego.

Pytanie 108:

Proszę o wyjaśnienie rozbieżności między konstrukcją a architekturą – na rzucie architektury brakuje słupa między osiami 7-8/J w zespole XIV.

Odpowiedź 108:

Zamawiający informuje, że do oferty należy przyjąć wykonanie słupa żelbetowego.

Pytanie 109:

Proszę o określenie klasy chudego betonu oraz jego grubości. W opisie konstrukcji PB są dwie grubości 8 i 10 cm. (w zestawieniu klas betonu z załącznika nr 1 do odpowiedzi nr 2 Etap 1 -brak informacji, w TES C12/15).

Odpowiedź 109:

Zamawiający informuje, że „chudy beton” ma być klasy C12/15 i gr. 10cm.

Pytanie 110:

Proszę o określenie klasy chudego betonu na skarpkach przy ścianach fundamentowych części niepodpiwniczonej (w zestawieniu klas betonu z załącznika nr 1 do odpowiedzi nr 2 Etap 1 -brak informacji)

Odpowiedź 110:

Zamawiający informuje, że „chudy beton” ma być klasy C12/15 i gr. 10cm.

Pytanie 111:

Proszę o określenie z czego mają być wykonane schody znajdujące się w kotłowniach. Czy mają być żelbetowe czy stalowe jak do ogródków lokatorskich?

Odpowiedź 111:

Zamawiający informuje, że do wyceny należy przyjąć schody stalowe z balustradą stalową techniczną.

Pytanie 112:

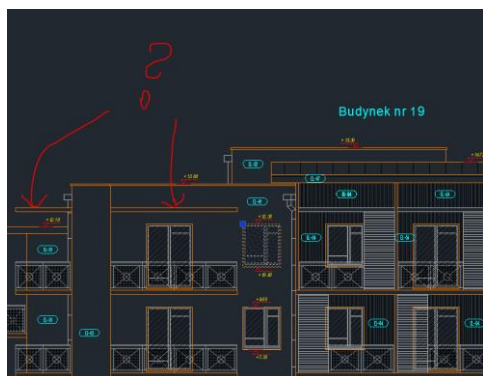
Proszę o określenie materiału murowego dla ścianek kominów.

Odpowiedź 112:

Zamawiający informuje, że obudowy kominów w poziomie mieszkań należy wykonać z bloczka gipsowego gr. 10cm, kominy na dachu należy wymurować z bloczka silikatowego ale warstwa pierwsza musi być wykonana z bloczka betonowego, Zamawiający dopuszcza wykonanie obudów kominów na dachu z żelbetu.

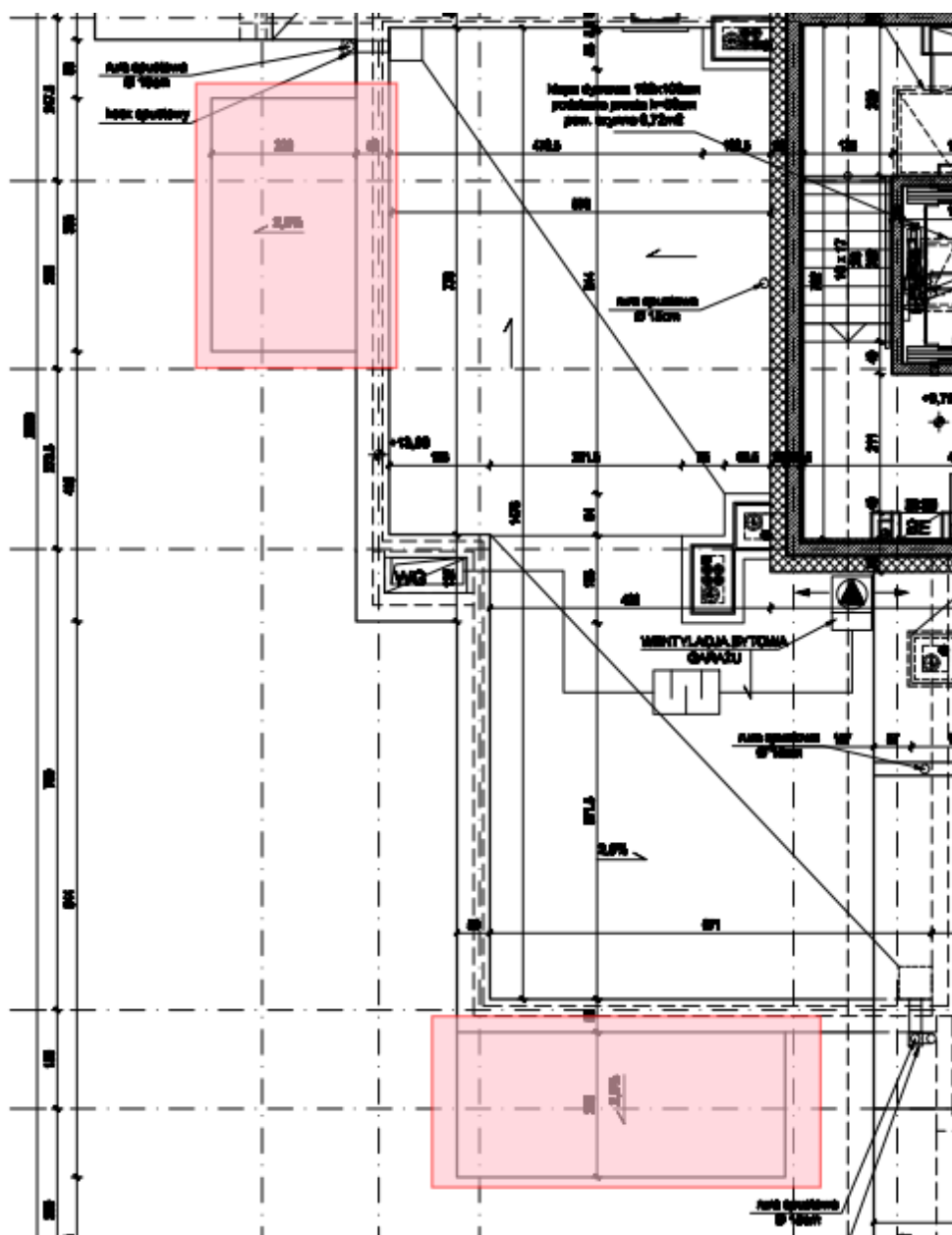
Pytanie 113:

W projekcie pojawiają się daszki nad balkonami (zespół XIII), które są odmienne od daszków nad balkonami w pozostałych budynkach. Proszę o określenie warstw wykończeniowych jakie należy przyjąć w ofercie. Wyc. 1: Fragment elewacji wewnętrznej południowej budynku 19.



Odpowiedź 113:

Zamawiający informuje, że daszki zaznaczone w pytaniu należy wykonać jako żelbetowe monolityczne detal A.D 17 Daszek ocieplany pokazany w dokumentacji etapu II.



Pytanie 114:

Proszę o informację na jaki okres należy przyjąć pielęgnację zieleni.

Odpowiedź 114:

Zamawiający informuje, że okres pielęgnacji zieleni należy przyjąć na okres dwóch lat od odbioru końcowego, zaś dla nasadzeń zastępczych należy przyjąć trzy lata od odbioru końcowego.

Pytanie 115:

Proszę o informację czy należy wykonać automatyczny system nawadniania.

Odpowiedź 115:

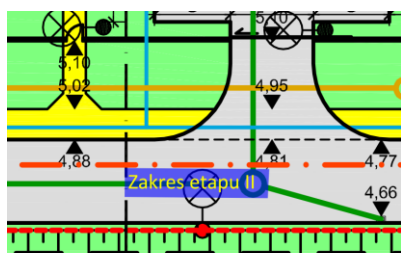
Zamawiający informuje, że nie był zakładany system automatycznego nawadniania. Oferent może uwzględnić koszty automatycznego systemu nawadniania w tabeli optymalizacji.

Pytanie 116:

Proszę o informację w którym miejscu należy zakończyć kanalizację deszczową. Patrząc od strony północnej (droga 1KL) ma zostać poprowadzona do studzienki na terenie etapu I czy może do studzienki w zakresie etapu III. O identyczną informację poproszę od strony zachodniej (droga 3KL).

Odpowiedź 116:

Zamawiający wyjaśnia, że kanalizację deszczową w drodze 1KL i 3KL należy wykonać w całości i połączyć z sięgaczem w drodze 1KL.



Pytanie 117:

Proszę o informację w którym miejscu należy zakończyć wodociąg od strony zachodniej (droga 3KL).

Odpowiedź 117:

Zamawiający wyjaśnia, że sieć wodociągowa zostanie wykonana w etapie II (pętla) w etapie III będą do wykonania przyłącza.

Pytanie 118:

Proszę o informację w którym miejscu należy zakończyć wodociąg od strony zachodniej (droga 3KL).

Odpowiedź 118:

Zamawiający wyjaśnia, że sieć wodociągowa zostanie wykonana w etapie II (pętla) w etapie III będą do wykonania przyłącza.

Pytanie 119:

Proszę o informację w którym miejscu należy zakończyć kanalizację sanitarną. Patrząc od strony północnej (droga 1KL) ma zostać poprowadzona do studzienki na terenie etapu I czy może do studzienki w zakresie etapu III. O identyczną informację poproszę od strony zachodniej (droga 3KL).

Odpowiedź 119:

Zamawiający wyjaśnia, że do oferty należy założyć wykonanie sieci kanalizacji sanitarnej od granicy etapu II/III i granicy etapu I/III od sięgacza etapu I.



Pytanie 120:

Proszę o informację jak/czy należy przygotować grunt pod nasadzenia (substrat, ziemia urodzajna)? Jeśli tak proszę o podanie grubości jaką należy zastosować.

Odpowiedź 120:

Zamawiający wyjaśnia, że do wyceny należy założyć 20cm ziemi urodzajnej.

Pytanie 121:

Proszę o informację czy należy zastosować korę pod krzewami.

Odpowiedź 121:

Zamawiający wyjaśnia, że do wyceny należy przyjąć korę pod drzewami i krzewami.

Pytanie 122:

Proszę o udostępnienie projektu zieleni dla etapu II. Powołują się Państwo, aby wykonać zieleń zgodnie z etapem II, jednak w dokumentacji dla etapu II często jest również odwołanie do projektu zieleni który nie został udostępniony.

Odpowiedź 122:

Zamawiający wyjaśnia, że projekt zieleni został udostępniony i znajduje się w katalogu 02A_PW_ETAP2_STANDARD\TOM I ARANŻACJA TERENU.

Pytanie 123:

Proszę o podanie rodzaju parapetów wewnętrznych (z jakiego konglomeratu mają zostać wykonane).

Odpowiedź 123:

Zamawiający wyjaśnia, że parametry wewnętrzne należy wykonać z konglomeratu botticino gr. 3 cm, parapety będą montowane w kotłowniach. W mieszkaniach miejsca pod parapetami należy zamontować narożnik tynkarski i zaciągnąć tynkiem gipsowym.