

Warszawa, 6 lutego 2023 roku

ETAP 1

ZESTAW ODPOWIEDZI NR 8

Dotyczy postępowania nr 41/PN/2022 na wybór Wykonawcy dokumentacji wykonawczej oraz wykonania na jej podstawie w ramach generalnego wykonawstwa w formule „zaprojektuj i zbuduj” budynku biurowego z garażem podziemnym przy Al. Prymasa Tysiąclecia 83 w Warszawie wraz z uzyskaniem ostatecznej decyzji pozwolenia na użytkowanie

W związku z ogłoszeniem ww. postępowania Zamawiający otrzymał pytanie od podmiotu potencjalnie zainteresowanego udziałem w postępowaniu. Treść pytań wraz z odpowiedziami zamieszczona została poniżej.

Pytanie nr 65

W przekazanej dokumentacji brakuje rysunku pn „Vis a Vis spaceplan +3_2019.10.31 BIND”, o którym mowa w załączniku nr 21. Prosimy o pilne udostępnienie. Na chwilę obecną nie posiadamy dokumentacji która umożliwiłaby wycenę przykładowej Aranżacji Najemcy.

Odpowiedź nr 65

Zamawiający wyjaśnia, że odpowiedzi udzielono w odpowiedzi na pytanie nr 43.

Pytanie nr 66

Proszę o informację czy inwestor posiada pozwolenie na wycinkę drzew znajdujących się na działce oraz proszę o określenie po czyjej stronie jest wycinka tych drzew. W przypadku gdy inwestor nie posiada pozwolenia na wycinkę drzew proszę o informacje po czyjej stronie jest uzyskanie pozwolenia na wycinkę drzew oraz kto pokrywa koszty uzyskania pozwolenia i wycinki drzew.

Odpowiedź nr 66

Zamawiający informuje, iż uzyskanie pozwolenia na wycinkę drzew oraz wycinka jest po stronie Zamawiającego. Koszty uzyskania pozwolenia i wycinki drzew pokrywa Zamawiający.

Pytanie nr 67

W opisie projektu zwody poziome z drutu fi 10 a w zestawieniu materiałów fi 8.

Odpowiedź nr 67

Zamawiający wyjaśnia, że średnicę zwody należy dobrać w projekcie wykonawczym będącym w zakresie Wykonawcy, zgodnie z obowiązującymi normami i warunkami technicznymi.

Pytanie nr 68

W opisie projektu przewody odprowadzające z bednarki FeZn 40x5 a w zestawieniu materiałów FeZn 30x4.

Odpowiedź nr 68

Zamawiający wyjaśnia, że przewody odprowadzające należy określić w projekcie wykonawczym, będącym w zakresie Wykonawcy, zgodnie z obowiązującymi normami i warunkami technicznymi.

Pytanie nr 69

W projekcie przetargowym znajdują się pliki SHX prosimy z zamianę plików na dwg. Dotyczy to plików znajdujących się w folderze A. Dok_projektowa\l. Projekt przetargowy\1. PP_arch z projektem wnętrz i PZT z oznaczeniem koniecznych przyłączy i sieci\ARCHITEKTURA\DWG.

Odpowiedź nr 69

Zamawiający wyjaśnia, że we wskazanym folderze są pliki dwg.

Pytanie nr 70

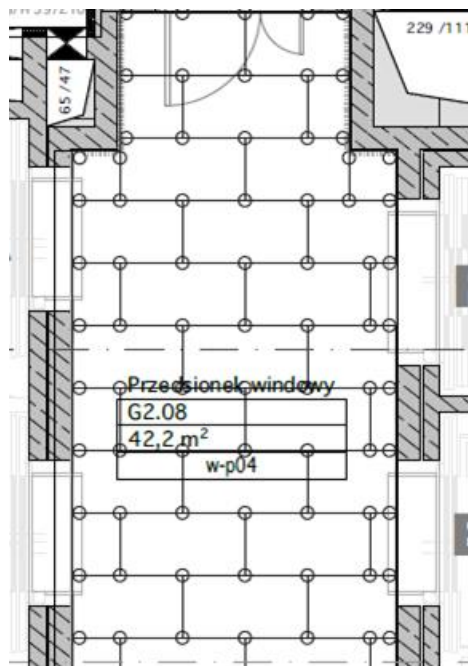
W przekazanej dokumentacji brak jest tabeli kosztowej, kiedy tabela będzie dostana ?

Odpowiedź nr 70

Zamawiający wyjaśnia, że odpowiedzi udzielono w odpowiedzi na pytanie nr 2.

Pytanie nr 71

Na rysunku posadzki na poziomie -2, zaznaczona zgodnie z legendą jest „podłoga podniesiona o wysokości 12 cm”, a w etykietce pomieszczenia wskazano w-p04 (surowe wykończenie z warstwą wykończenia żywicą epoksydową). Prosimy o wskazanie, które wykończenie jest prawidłowe.

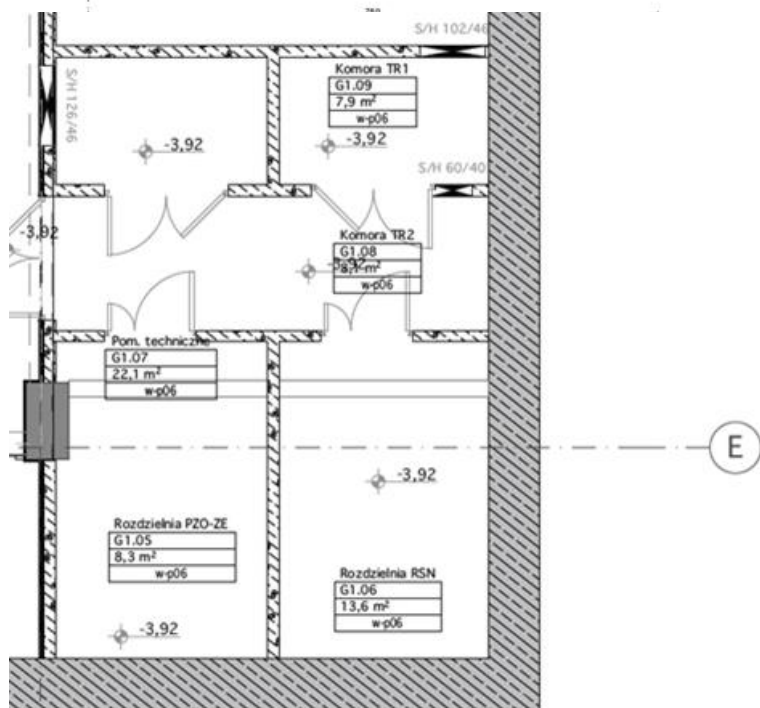
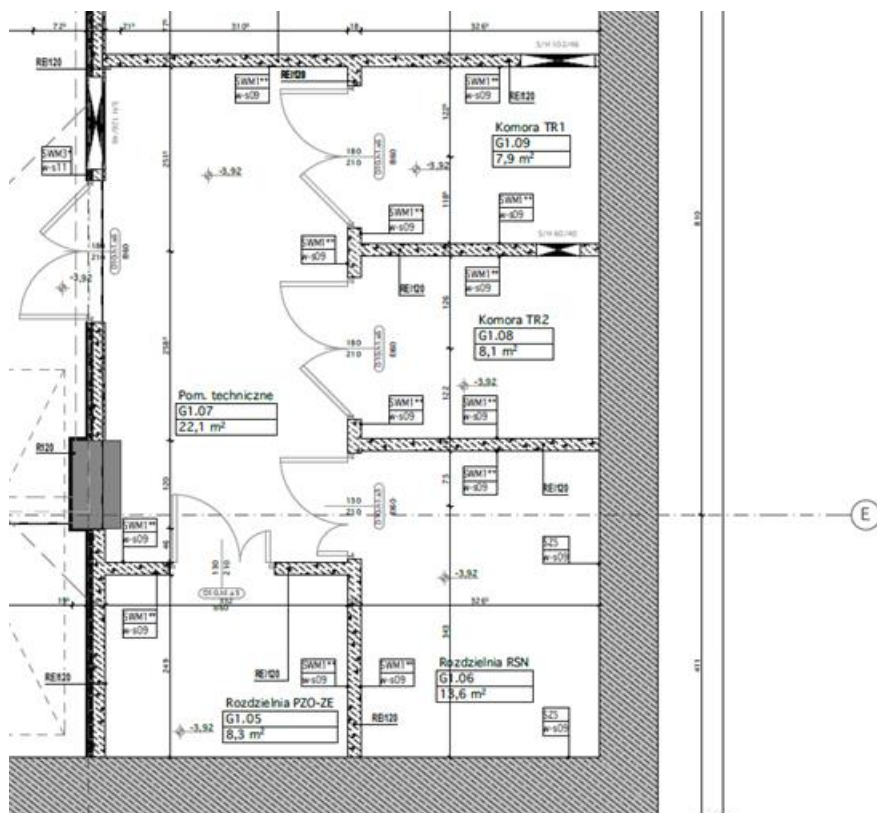


Odpowiedź nr 71

Zamawiający wyjaśnia, że należy zastosować posadzkę w-p04 bez podłogi podniesionej.

Pytanie nr 72

Zgłaszamy rozbieżność w układzie pomieszczeń między rzutami architektury (poziom -1), a rzutem posadzek (poziom -1). Prosimy o wskazanie, który układ pomieszczeń jest prawidłowy. Poniżej zrzuty ekranu



Odpowiedź nr 72

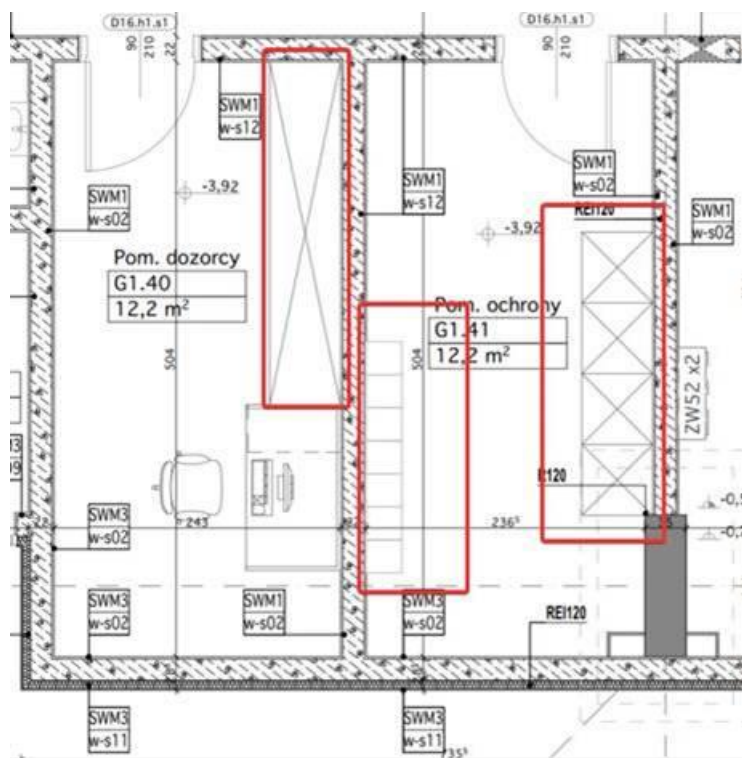
Zamawiający wyjaśnia, że właściwy układ pomieszczeń został przedstawiony się na rzutach architektonicznych.

Pytanie nr 73

W nawiązaniu do poniższych odpowiedzi z poprzedniej procedury przetargowej, prosimy o doprecyzowanie i przedstawienie wymagań jakie Państwo stawiają w stosunku do wyposażenia meblowego (wymiary, przykładowy producent). Ile należy przyjąć szafek ubraniowych? Czy mają być takie jak w przypadku szatni męskiej i damskiej (prod. Atepa)?

83	Prosimy o informację czy wyposażenie meblowe pomieszczeń ochrony i dozorczy również polega wycenie – brak w zestawieniu materiałów. Jeśli tak to prosimy o wskazanie rodzaju i ilości wyposażenia.	Zamawiający potwierdza. Do wyceny należy przyjąć: biurko- 2 szt., krzesło- 2 szt., szafka- 2 szt.
83_1	Uzupełnienie odpowiedzi nr 83	Zamawiający informuje, że w pomieszczeniu ochrony należy uwzględnić również szafki ubraniowe zgodnie z projektem.

Dodatkowo na rzutach oznaczona następujące elementy, które zakresem i swoimi gabarytami nie odpowiadają wskazanym elementom do wyceny:



Odpowiedź nr 73

Zamawiający wyjaśnia, że Wykonawca w projekcie wykonawczym powinien zaprojektować wymienione wyposażenie na podstawie rzutów architektonicznych i wytycznych BREEAM.

Pytanie nr 74

Czy należy uwzględnić w wycenie wykończenie od wewnątrz w pomieszczeniu 0.04 „Usługa” na poziomie 0 w standardzie w-s02?

Odpowiedź nr 74

Zamawiający wyjaśnia, że wymienionego wykończenia nie należy uwzględniać w wycenie.

Pytanie nr 75

System parkingowy – szlabany są zaprojektowane na rysunku 18-054_PP_IT_R00 oraz 18-054_PP_IT_R00_2 w różnych lokalizacjach. Proszę doprecyzowanie które miejsce jest odpowiednie. Proszę o określenie liczby automatów płatniczych.

Odpowiedź nr 75

Zamawiający wyjaśnia, że właściwym rysunkiem jest 18-054_PP_IT_R00 oraz rysunek rzutu parteru i PZT

Pytanie nr 76

System SUG Stałe Urządzenie Gaśnicze czy należy wycenić na tym etapie? W opisie zaznaczono, że do decyzji inwestora.

Odpowiedź nr 76

Zamawiający wyjaśnia, że SUG nie należy do zakresu zamówienia i nie należy go wyceniać.

Pytanie nr 77

Jaka jest granica wykonania instalacji teletechnicznej do wykonania przez oferenta? Czy wyceniamy tylko instalację wewnętrzną a przyłącze jest po stronie operatora? Warunki techniczne załączone w materiałach są już nieważne.

Odpowiedź nr 77

Zamawiający wyjaśnia, że Zamawiający będzie samodzielnie występował o nowe Warunki techniczne. W ofercie należy przedstawić wycenę wykonania przyłącza teletechnicznego.

Pytanie nr 78

W projekcie na PZT są zaznaczone dwa PZO- dla Innogy i PKP Energetyka. Brak w materiałach przetargowych warunków technicznych od PKP.

Odpowiedź nr 78

Zamawiający wyjaśnia, że przyłącza będą wykonane na podstawie warunków przyłączeniowych Stoen od jednego operatora

Pytanie nr 79

W tabeli propozycji optymalizacji (Załącznik nr 14) oraz w zestawieniu materiałów (2019-11-21_PRM) pojawiają się wzmianki o żaluzjach elewacyjnych na kondygnacji technicznej. Na żadnym rysunku żaluzje te nie występują. Prosimy o informację, czy należy te żaluzje uwzględnić w ofercie, jeżeli tak to w jakiej ilości

Odpowiedź nr 79

Zamawiający wyjaśnia, że w ofercie należy uwzględnić rozwiązanie projektowe, a w załączniku nr 14 do zapytania ofertowego należy określić i wycenić rozwiązanie zamienne.

Pytanie nr 80

Prosimy o potwierdzenie, że fasady zewnętrzne na kondygnacji technicznej (F5 – F8) nie posiadają wymagań akustycznych. Analiza akustyczna nie uwzględnia kondygnacji technicznej

Odpowiedź nr 80

Zamawiający wyjaśnia, że obudowa kondygnacji technicznej posiada wymagania akustyczne do potwierdzenia w projekcie wykonawczym.

Pytanie nr 81

W zapytaniu ofertowym w dziale - XI. Informacje o oświadczeniach i dokumentach.-znajduje się punkt: 1. Na ofertę w Etapie 1 składają się następujące dokumenty i załączniki:...> punkt. y. kosztorys ofertowy z podaniem cen jednostkowych (również w wersji elektronicznej edytowalnej – format .xls). Prosimy o informację czy Zamawiając udostępni kosztorys ofertowy i w jakim terminie z zakresu instalacji sanitarnych i HVAC lub informację jaki poziom szczegółowości jest wymagany w przypadku konieczności przygotowania kosztorysu w własnym zakresie? Czy wystarczające będzie rozbiecie kwoty oferty na poszczególne instalacje?

Odpowiedź nr 81

Zamawiający wyjaśnia, że odpowiedzi udzielono w odpowiedzi na pytanie nr 2.

Pytanie nr 82

"W ""zestawieniu materiałowym załącznik nr 3"" znajduje się pozycja: ""Fontanna posadzkowa, typu Dry Plaza, z modulem oświetlenia LED oraz niszą dla wody pod płytą fontanny, producent - WATERSYSTEMS, montaż wg wytycznych producenta"".

Prosimy o udostępnienie projektu przetargowego fontanny który będzie zawierał:

- informację o technologii przygotowania wody i schemat instalacyjny,
- detal niecki fontanny (przekrój),
- lokalizację pomieszczenia z maszynownią fontanny oraz
- schemat rozprowadzenia instalacyjnego z fontanny do pomieszczenia maszynowni (doprowadzenie przewodu wodociągowego, kanalizacyjnego wraz z armaturą na rzucie).

Brak zwłaszcza informacji gdzie zlokalizowane ma być pomieszczenie z maszynownią fontanny - czy w budynku czy jako samodzielny obiekt na działce typu np. komora żelbetowa. Prosimy o uszczegółowienie?"

Odpowiedź nr 82

Zamawiający wyjaśnia, że fontanny nie należy wyceniać.

Pytanie nr 83

Prosimy o potwierdzenie że kanały wentylacji napowietrzającej do klatek schodowych biegnące w szachtach razem z instalacjami bytowymi nie wymagają izolacji pożarowej (brak klap pożarowych na wyjściu kanału z szachtu do klatek oraz brak informacji że należy przyjąć izolację pożarową). Prosimy o wyjaśnienie. (sytuacja analogiczna również dla kanałów napowietrzania windy pożarowej)

Odpowiedź nr 83

Zamawiający wyjaśnia, że Wykonawca winien wycenić, zaprojektować i wykonać instalację zgodnie z przepisami.

Pytanie nr 84

Prosimy o potwierdzenie że w zakresie podstawowego zakresu wyceny shell&core jest dostawa i montaż klap pożarowych i regulatorów VAV na wyjściu z szachtów kanałów wentylacji nawiewnej i wywiewnej służących podłączeniu Najemców biur do instalacji wentylacji bytowej (zgodnie z rzutami instalacji)?

Odpowiedź nr 84

Zamawiający potwierdza, że w zakresie podstawowego zakresu wyceny shell&core jest dostawa i montaż klap pożarowych i regulatorów VAV na wyjściu z szachtów kanałów wentylacji nawiewnej i wywiewnej służących podłączeniu Najemców biur do instalacji wentylacji bytowej

Pytanie nr 85

Prosimy o potwierdzenie że Instalacja wody w zakresie s&c nie będzie zakończona zaraz po wyjściu z szachtu ale wyprowadzona pod sufitem z pomieszczenia łazienki dla NP i doprowadzona do krawędzi najmu?

Odpowiedź nr 85

Zamawiający potwierdza, że Instalacja wody w zakresie s&c nie będzie zakończona zaraz po wyjściu z szachtu, ale wyprowadzona pod sufitem z pomieszczenia łazienki dla NP i doprowadzona do krawędzi najmu.

Pytanie nr 86

Prosimy o wskazanie ilości donic okrągłych z betonu architektonicznego o średnicy 80 cm i wys. 80 cm na tarasie +3 i +9.

Odpowiedź nr 86

Zamawiający wyjaśnia, że opisane donice są poza zakresem wyceny.