

## **OPIS PRZEDMIOTU ZAMÓWIENIA**

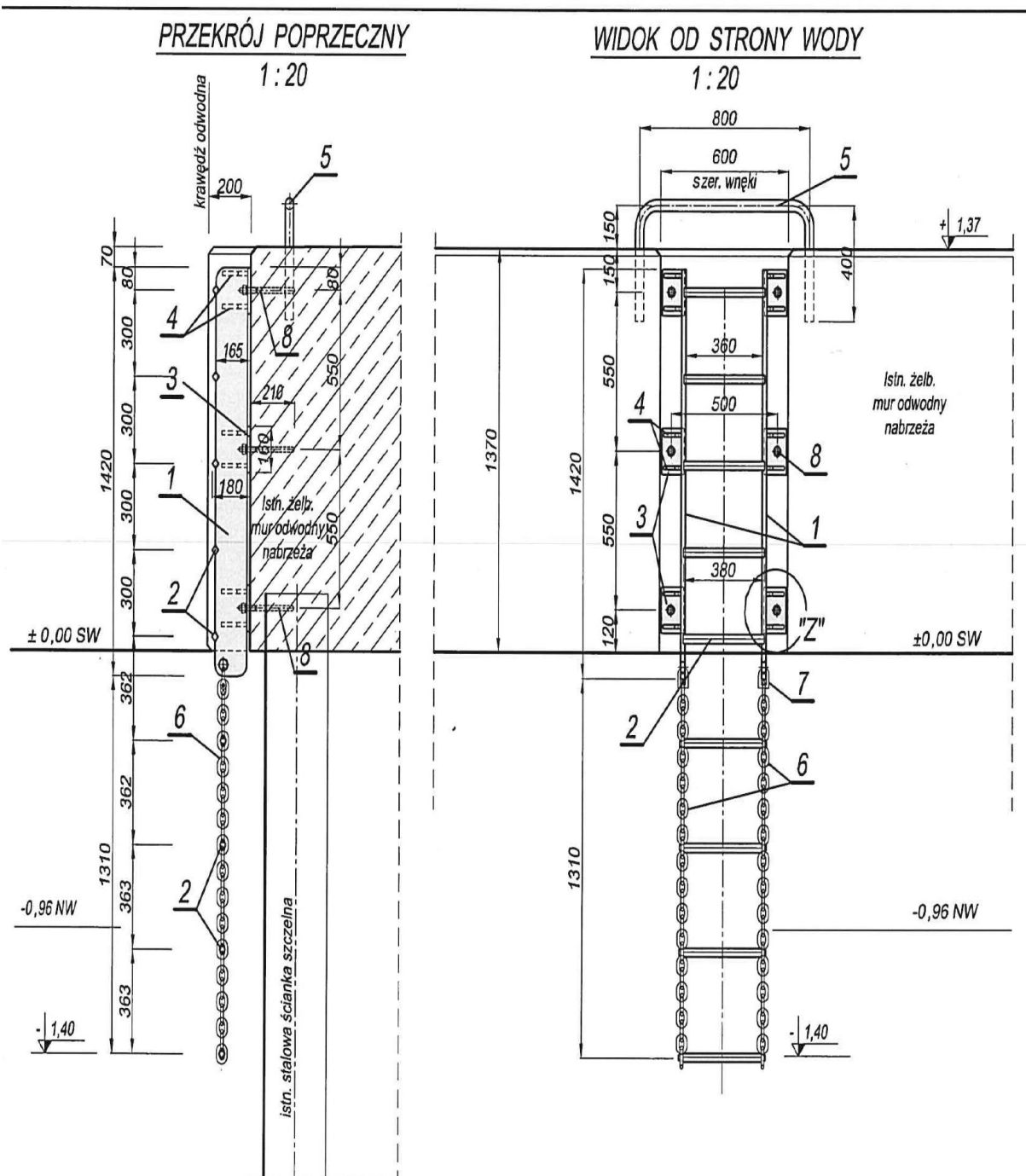
### **ZAKRES ZAMÓWIENIA**

Przedmiotem zamówienia jest wykonanie, dostarczenie i wymiana 5 szt. drabinek wyłazowych na nabrzeżu Kutrowym, Islandzkim, Angielskim i Prezydenta oraz Pirsie nr 1 w Gdyni.

Sposób wykonania i montażu drabinek wyjściowych:

- drabinki wyjściowe muszą spełniać wymogi § 203 Rozporządzenia Ministra Transportu i Gospodarki Morskiej z dnia 01.06.1998 r w sprawie warunków technicznych, jakim powinny odpowiadać morskie budowle hydrotechniczne i ich usytuowanie (Dz. U. z 1998r. Nr 101 poz. 645).
- drabinki wyjściowe należy zamontować we wnękach po wykonaniu demontażu istniejących,
- drabinki winny składać się z części stałej i podwieszanej do niej części łańcuchowej,
- mocowanie drabinki do konstrukcji nabrzeża należy wykonać za pomocą odpowiedniej ilości śrub wklejanych,
- drabinki wyjściowe winny być wykonane w sposób zapewniający ich montaż aby pierwszy szczebel znajdował się 15 cm poniżej górnej krawędzi nabrzeża a dolny szczebel sięgał nie mniej niż 0,50 m poniżej bezwzględnego najniższego poziomu wody w basenie portowym,
- po montażu szczeble drabinki winny znajdować się co najmniej 15 cm od ściany nabrzeża lub innych równoległych powierzchni znajdujących się za drabinką,
- szczeble drabinki, stalowe o przekroju kwadratowym 22 x 22 mm zamocowane we wzdłużnicach krawędzią do góry,
- rozstaw szczebli od 28 do 35 cm,
- szerokość użytkowa drabinki w świetle wzdłużnic nie mniejsza niż 30 cm,
- wszystkie elementy drabinek, oprócz kotew, łańcuchów i szakli, wykonać ze stali nierdzewnej,
- kotwy, łańcuchy i szakle należy zabezpieczyć antykorozyjnie poprzez cynkowanie ogniowe, nakrętki i podkładki wykonane ze stali nierdzewnej,
- malowanie kolorystyczne należy wykonać zgodnie z obowiązującymi przepisami, należy zastosować zestaw malarski odporny na szkodliwe działanie czynników atmosferycznych i wodę morską np. zestaw firmy SIKA:
  - warstwa gruntująca SikaCor® EGI,
  - warstwa pośrednia Sika Poxicolor SW,
  - warstwa kolorystyczna SikaCor® EG5,lub inny o tych samych właściwościach.
- kolorystyka elementów drabinek wyłazowych:
  - podłużnice drabinek należy pomalować w naprzemianległe pasy czerwone (RAL 3001) i białe (RAL9003) o szerokości 10 cm,
  - szczeble drabinek należy pomalować na kolor żółty sygnałowy (RAL 1003).

## Przykładowy sposób wykonania i montażu drabinki wyjściowej na nabrzeżu .



### WARUNKI REALIZACJI PRZEDMIOTU ZAMÓWIENIA

1. Przedmiot zamówienia należy zrealizować zgodnie z następującymi aktami prawnymi:
  - Ustawa Prawo budowlane z dnia 7 lipca 1994 r. (Dz. U. 2019 poz. 1186 z późniejszymi zmianami),
  - Rozporządzenie Ministra Transportu i Gospodarki Morskiej z dnia 01 czerwca 1998 r. w sprawie warunków technicznych, jakim powinny odpowiadać morskie budowle hydrotechniczne i ich usytuowanie (Dz.U. 1998 nr 101 poz. 645),

- Zarządzenie nr 9 Dyrektora Urzędu Morskiego w Gdyni z dnia 16 lipca 2018 „Przepisy portowe”.
- 2. Przed rozpoczęciem produkcji Wykonawca jest zobowiązany dokonać wizji miejsc wymiany drabinek wylazowych w celu wykonania obmiaru wnek w nabrzeżu oraz uzgodnienie sposobu zamocowania drabin.
- 3. Wymiana drabinek będzie realizowana w trakcie normalnej eksploatacji nabrzeża. W przypadku braku dostępu do nabrzeża od strony wody z powodu cumującej jednostki pływającej dalszy tok postępowania należy uzgodnić z Zamawiającym.
- 4. Wykonawca jest zobowiązany, w okresie trwania robót aż do ich zakończenia, do zabezpieczenia terenu objętego pracami przed dostępem osób nieuprawnionych.
- 5. Do wykonania robót mogą być użyte wyłącznie materiały i wyroby w I gatunku, posiadające atesty, certyfikaty i aprobaty techniczne dopuszczające dany produkt do stosowania w budownictwie. Wykonawca zobowiązany jest przedłożyć ww. dokumenty na każde żądanie przedstawiciela Zamawiającego. W przypadku braku ww. dokumentów nie będzie możliwy odbiór prac i ich rozliczenie. Wykonawca zapewni, aby składowane materiały były zabezpieczone przed zniszczeniem lub kradzieżą oraz zachowały jakość i właściwość do robót. Miejsce czasowego składowania będzie zlokalizowane na terenie Mola Rybackiego w Gdyni w miejscu uzgodnionym z Zamawiającym i zorganizowanym przez Wykonawcę.
- 6. Zgodnie z art. 3 ust. 1 pkt 32 Ustawy o odpadach z dnia 14 grudnia 2012 r. (Dz. U. z 2019r., poz. 701 z późn. zm.) wytwórcą odpadów powstających w wyniku prowadzonych robót remontowych jest Wykonawca, który jest zobowiązany do ich zagospodarowania w sposób zgodny z obowiązującym prawem. Wykonawca zobowiązany jest do bieżącego wywozu odpadów i zarówno bieżącego utrzymania w czystości terenu wykonywania prac po zakończeniu pracy w danym dniu jak i gruntownego wykonania prac porządkowych po przeprowadzonych robotach (sprzątanie) bez dodatkowego wynagrodzenia (wartość ww. usług należy w kalkulować w koszty ogólne).
- 7. Wykonawca ma obowiązek wykonać roboty zgodnie z zasadami wiedzy technicznej, zapewnić kompetentne kierownictwo i pracowników oraz odpowiedni sprzęt.
- 8. Wykonawca ponosi pełną odpowiedzialność za właściwe wykonanie robót oraz za metody organizacyjno – techniczne stosowane podczas wykonywania robót. Wykonawca ponosi pełną odpowiedzialność za zachowanie i bezpieczeństwo pracowników wykonujących prace montażowe.
- 9. Prace montażowe drabinek może realizować wyłącznie Wykonawca, który spełni wymagania określone w Zaproszeniu do złożenia oferty oraz który uzyska zgodę Kapitanatu Portu Gdynia, na prowadzenie prac montażowych drabin wyjściowych na części odwodnej nabrzeża z poziomu wody basenu portowego.

#### **DOKUMENTACJA POWYKONAWCZA:**

- oświadczenie Kierownika Robót, o którym mowa w załączniku nr 2 tj. Projekcie umowy, o wykonaniu prac zgodnie z zasadami wiedzy technicznej i sztuką budowlaną,
- atesty, aprobaty i certyfikaty na wbudowane materiały,
- rysunek techniczny zamontowanych drabinek wyjściowych,
- dokumentacja zdjęciowa.

#### **OCHRONA PRZECIWOPOŻAROWA**

- Wykonawca będzie przestrzegać przepisów ochrony przeciwpożarowej,
- Wykonawca będzie utrzymywać sprawny sprzęt przeciwpożarowy, wymagany przez odpowiednie przepisy, na terenie prowadzonych robót,
- materiały łatwopalne będą składowane w sposób zgodny z odpowiednimi przepisami i zabezpieczone przed dostępem osób trzecich,
- Wykonawca będzie odpowiedzialny za wszelkie straty spowodowane pożarem wywołanym jako rezultat realizacji robót lub przez jego personel.