

Warszawa, 15 czerwca 2023 roku

ETAP 1

ZESTAW ODPOWIEDZI NR 2

Dotyczy postępowania nr 8/PN/2023 na wybór Generalnego Wykonawcy prac budowlano – montażowych, związanych z przebudową i z rozbudową budynku przy al. Jana Pawła II 34 w Warszawie, wraz z infrastrukturą i zagospodarowaniem terenu na dz. ew. nr 7 z obrębu 5-03-01 w Dzielnicy Śródmieście, zgodnie z Pozwoleniem na budowę oraz dokumentacją projektową

W związku z ogłoszeniem ww. postępowania Zamawiający otrzymał pytania od podmiotów potencjalnie zainteresowanych udziałem w postępowaniu. Treść pytań wraz z odpowiedziami zamieszczona została poniżej.

Pytanie nr 85:

Proszę o informację nt. przyłącza energii elektrycznej na cele budowy - jakiej mocy przyłączy jest obecnie w budynku.

Odpowiedź nr 85:

Zamawiający wyjaśnia, iż w uzupełnieniach zostały zamieszczone warunki przyłączenia placu budowy i umowa przyłączeniowa przekazana przez firmę GRIDNET Projekt Sp. z o.o. w dniu 20.11.2020 r.

Pytanie nr 86:

Czy umowę na dostawę energii elektrycznej podpisze Inwestor, czy stroną umowy ma być GW? (ma to wpływ na stawki za prąd).

Odpowiedź nr 86:

Zamawiający wyjaśnia, iż umowa na dostawę energii będzie na Inwestora. Zawarcie umowy na podstawie otrzymanych pełnomocnictw będzie w zakresie wybranego Wykonawcy.

Pytanie nr 87:

Czy GW będzie mógł korzystać na cele budowy z istniejącego przyłącza wody i kanalizacji?

Odpowiedź nr 87:

Zamawiający wyjaśnia, iż organizacja placu budowy, w tym wykonanie przyłącza wod-kan i ponoszenie opłat za użytkowanie jest w zakresie Oferenta. Jeżeli będzie to możliwe i nie stworzy to kolizji z prowadzonymi pracami, to Zamawiający wyrazi zgodę na korzystanie z istniejącego przyłącza wody.

Pytanie nr 88:

Czy Inwestor dysponuje przedmiarem robót dla przedmiotowej inwestycji?

Odpowiedź nr 88:

Zamawiający udostępnił przedmiar, który znajduje się w katalogu uzupełnienia.

Pytanie nr 89:

Proszę o potwierdzenie, że uprzątnięcie, demontaż i utylizacja pozostałych mebli, urządzeń, klimatyzacji, windy itp. z istniejącego budynku jest po stronie GW.

Odpowiedź nr 89:

Zamawiający potwierdza, że uprzątnięcie, demontaż i utylizacja mebli, urządzeń, klimatyzacji, windy itp. z istniejącego budynku jest po stronie GW.

Pytanie nr 90:

Proszę o przekazanie warunków przeniesienia stacji TRAF0 znajdującej się w budynku.

Odpowiedź nr 90:

Zamawiający wyjaśnia, iż w uzupełnieniach zostały zamieszczone warunki usunięcia kolizji przekazane przez firmę GRIDNET w dniu 20.11.2020 r. Zamawiający informuje, iż projekt tymczasowej i docelowej przebudowy stacji TRAF0 jest w fazie opracowania. W zakresie Oferenta będzie tymczasowe i docelowe usunięcie kolizji przebudowy stacji transformatorowej nr 8528, a także wynajęcie stacji transformatorowej. Zamawiający wskazuje firmę GRIDNET Projekt Sp. z o.o. z Warszawy jako potencjalnego wykonawcę ww. zakresu prac.

Pytanie nr 91:

Proszę o informację czy Inwestor ma uzgodnione warunki terminu przeniesienia/usunięcia paczkomatów znajdujących się na terenie nieruchomości.

Odpowiedź nr 91:

Zamawiający wyjaśnia, iż jeszcze nie został ustalony termin usunięcia paczkomatów.

Pytanie nr 92:

Proszę o potwierdzenie, że anteny znajdujące się na dachu są własnością Inwestora i usunięcie ich nie wymaga uzgodnień z innymi podmiotami.

Odpowiedź nr 92:

Zamawiający wyjaśnia, iż anteny nie są własnością Zamawiającego. Przeniesienie anten nie leży po stronie Oferenta.

Pytanie nr 93:

Obrys nowoprojektowanego garażu koliduje z obecnym układem drogowym. Czy inwestor uzgadniał tymczasową przebudowę drogi/usunięcie betonowych pachółków i chodnika w celu umożliwienia przejazdu do wnętrza kwartału od strony Al. Jana Pawła?

Odpowiedź nr 93:

Zamawiający wyjaśnia, iż w uzupełnieniach (2023.06.14_UZUPELNIENIE) został zamieszczony projekt stałej organizacji ruchu z dnia 15.12.2020 r.

Pytanie nr 94:

Proszę o potwierdzenie treści zapytania ofertowego pkt II.5 'przedmiot zamówienia obejmuje', gdyż są tam podane wymagania których nie odnajdujemy w projekcie: miejsca postojowe terenowe, furtki z kontrolą dostępu, plac zabaw, ławki, kosze na śmieci, stojaki na rowery. Jeżeli wykonanie tych elementów jest w zakresie zamówienia proszę podanie ich specyfikacji i miejsca montażu.

Odpowiedź nr 94:

Należy przyjąć zgodnie z odpowiedzią nr 3 tj. „Zamawiający informuję, że do wyceny proszę przyjąć następujące ilości DFA: Ławki: 6 szt., kosze na śmieci: 4 szt., stojaki na rowery: 2 szt., donice betonowe: 6 szt. Ławki i kosze stal nierdzewna standard np. Puczyński”. W projekcie wykonawczym nie będzie ogrodzenia, furtek i placu zabaw.

Pytanie nr 95:

Czy z racji na ograniczone możliwości terenu inwestor zrezygnuje z wymogu zapewnienia 5 miejsc postojowych dla samochodów osobowych Inwestora.

Odpowiedź nr 95:

Zamawiający nie zrezygnuje z wymogu zapewnienia 5 miejsc postojowych dla samochodów osobowych Inwestora.

Pytanie nr 96:

W odpowiedzi na pojawiające się P&O Zamawiającego nie jest dla nas jasna odpowiedź na pytanie nr 9 - "w wycenie należy uwzględnić stację trafo..."(zgodnie z dokumentacją stacja trafo nie należy do zakresu). Również zgodnie z warunkami przyłączenia nie leży po stronie Wykonawcy wykonanie stacji trafo.

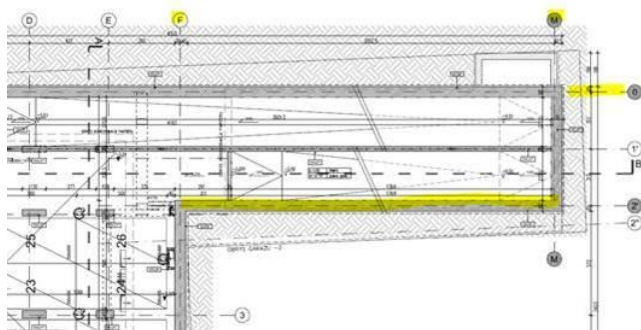
Ale jeśli ma być wyceniona to potrzebujemy informacji: Gdzie wg Zamawiającego jest miejsce dostarczenia energii?, Proszę o podanie jakichkolwiek danych do wyceny tj. moc transformatora itd.? Czy będzie aktualizacja warunków przyłączenia? Również proszę o podanie kosztów opłaty za przyłączenie, którą zgodnie z warunkami ponosi wykonawca.

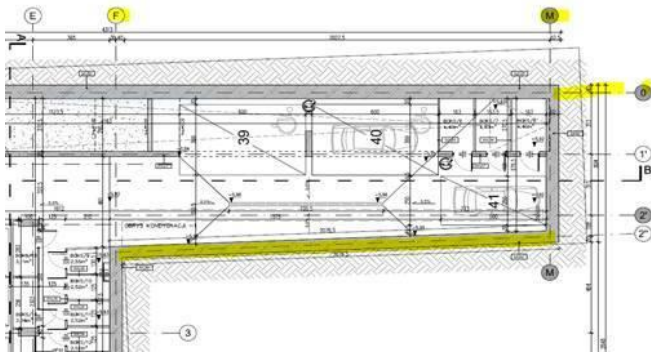
Odpowiedź nr 96:

Patrz odpowiedź 90.

Pytanie nr 97:

Na odcinku od osi M do osi F ściana szczelinowa występuje w dwóch różnych „śladach” - na poziomie -1 ściana szczelinowa równoległa do osi 0 a na poziomie -2 ściana szczelinowa skośnie do osi 0. Prosimy o wyjaśnienie tej rozbieżności. Jeśli to możliwe prosimy o przekazanie przekroju wjazdu między osiami M i F. Poniżej zaznaczone fragmenty rysunków „221021_JPII34_PB_RZUTY K-1202 (1)” oraz „221021_JPII34_PB_RZUTY K-2201 (1).





Odpowiedź nr 97

Zamawiający wyjaśnia, iż ze względu na niski poziom wód gruntowych przewiduje się wykonanie ścian posadowienia w wykopie wg. załączonego schematu, który został załączony w uzupełnieniach.

Pytanie nr 98:

Występuje kolizja ścian szczelinowych z przybudówką i ścianami istniejącego garażu na wjeździe – prosimy o informację, w jaki sposób należy przewidzieć „przybudówkę do zachowania”? Czy należy przewidzieć rozbiórkę i jej odtworzenie w tym samym miejscu?



Odpowiedź nr 98:

Zamawiający wyjaśnia, iż w trakcie realizacji, po zapoznaniu się z technologią wykonania ścian szczelinowych oraz jego wpływu na stan techniczny istniejącego zadaszania rampy zjazdowej, przewiduje się możliwość demontażu oraz odtworzenia.